

woning_habitation

Regio Gent

Plaats_Localisation

Privé

Opdrachtgever_Maitre d'ouvrage

Besems Staalarchitectuur, Sint-Maria-Horebeke
Architect_Architecte

Puntnul, Yoeri Vannieuwenhuysse

Interieurarchitect_Architecte d'intérieur

I'm with Alice Architecture & Engineering, Gent

Studiebureau_Bureau d'études

Diliën Metaalwerken, Houthalen

Staalconstructeur_Constructeur métallique

tekst_tekst: Sofie De Vriese

foto's_photos: At Home Publishers, Johan Besems

www.besems.be

www.staalarchitectuur.be

Logische en heldere structuur

De donkere staalskeletwoning die architect Johan Besems ontwierp geeft een introverte indruk, om inijk van de straat en de hoger gelegen auto-snelweg tegen te houden. Maar de insnijdingen in de twee zijgevels, die van op straat niet meteen opvallen, zijn grotendeels beglaasd en geven de woning niet alleen veel licht en uitzicht, ze bepalen ook de verdere indeling ervan. Bijzonder effectief en stijlvol tegelijk is het lage bandraam over de volledige lengte van de voorgevel, dat het zonlicht via een smalle vijfverstrook tot diep in de leefruimte reflecteert.

De bouwheer was niet toevallig bij architect Besems terechtgekomen, het idee van een nieuwbouwwoning met industriële uitstraling had hen bij deze ontwerper gebracht. Een voordeel van staalskeletbouw bij een particuliere woning is dat als je rekening houdt met de gekozen

Une structure logique et claire

La maison à ossature en acier conçue par l'architecte Johan Besems dégage une impression d'introspection, comme pour mieux se protéger de la rue et de l'autoroute située un peu plus haut. Les deux façades latérales intègrent toutefois deux découpes largement vitrées que l'on ne distingue pas de prime abord de la route, qui illuminent l'habitation et l'ouvrent vers l'extérieur tout en dictant l'aménagement de l'espace. Une fenêtre au ras du sol, élégante et efficace, court sur toute la longueur de la façade avant; la lumière du jour se réfléchit dans une étroite pièce d'eau avant d'inonder le séjour.

Ce n'est pas un hasard si les propriétaires, séduits par l'idée d'une habitation neuve à consonance industrielle, se sont adressés à l'architecte Besems. Dans un bâtiment résidentiel, l'ossature en acier présente l'avantage d'offrir une surface habitable





bouwmethode, je een grotere woonoppervlakte kan realiseren voor een redelijk budget. Belangrijke factoren bij het ontwerpen zijn daarbij de modulering van de structuur en een eenvoudige montage.

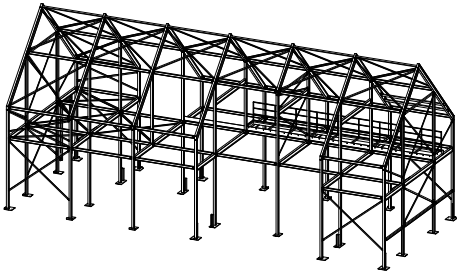
Structurele eenvoud is ook een kenmerk van deze woning, die moest plaats bieden aan een niet gering programma, met vrij luxueuze totaafwerking. Dankzij een vrij grote ontwerprijheid kon de architect de uitgebreide programmawensen perfect afstemmen op de stedenbouwkundige beperkingen en een logische opbouw.

De ontwerper slaagde erin om – in een eenvoudig bouwvolume met een beperkte kroonlijsthoogte - de 'gevraagde vierkante meters' en de nodige functies opmerkelijk veel ruimtelijkheid mee te geven. De logische en heldere structuur staat in functie van de inrichting, een degelijke circulatie en een gunstige lichtinval. De gelijkvloerse verdieping heeft een open plan en staat via een vide in contact met een werkruimte en zithoek op de verdieping. Een mat beglaasde passerelle leidt er van de trap naar drie geschakelde slaapkamers,

plus vaste pour un budget raisonnable, quelle que soit le mode de construction choisi. La modularité de la structure et la simplicité de montage sont deux facteurs majeurs lors de la conception.

L'habitation se caractérise aussi par une simplicité structurelle doublée d'un cahier des charges ambitieux et une finition relativement luxueuse. L'architecte, qui disposait d'une assez grande liberté conceptuelle, a parfaitement réussi à combiner les nombreuses exigences du cahier des charges avec les restrictions urbanistiques et la logique constructive.

Il a su donner également – dans un volume simple et astreint à une hauteur de corniche limitée – un espace remarquable aux 'mètres carrés souhaités' et aux fonctionnalités. La structure logique et lumineuse est conçue en fonction de l'aménagement intérieur, d'une circulation réfléchie et d'un éclairage naturel optimal. Le rez-de-chaussée occupe un plan ouvert et se trouve, via un vide, en contact direct avec un espace de travail et un salon situés à l'étage. Une passerelle en verre dépoli part de l'escalier et mène aux trois





29

elk voorzien van een mezzanine. De technische ruimtes bevinden zich op beide niveaus aan de achtergevel, om de nabijheid van de autosnelweg te bufferen.

Semi-industrieel

De mogelijkheden die staalbouw biedt, lenen zich prima tot het loftachtige karakter. Architect Johan Bessems: 'De structuur bestaat nagenoeg volledig uit geschilderde ranke HEB100-kolommen en IPE200 vloer- en dakliggers. In de leefruimte werden alleen de kolommen in de omtrek behouden. De overspanning van de vloerliggers werd gereduceerd door de verdiepingsvloer op te hangen aan de dakstructuur, waardoor de profielsectie overal dezelfde blijft. De indeling van de verdieping wordt bepaald door de asmaten van het staalskelet, waardoor de kolommen dus vrij eenvoudig geïntegreerd zijn in de binnenwanden.'

Het staalskelet is ingepakt met gegalvaniseerde stalen binnendozen 90/500 (Arval by ArcelorMittal). Het zijn U- of C-vormige profielen – oftewel lichtgewicht geplooides cassettes die volledig opgevuld zijn met minerale wol. De gevels en het dak zijn op de meest eenvoudige (lees:

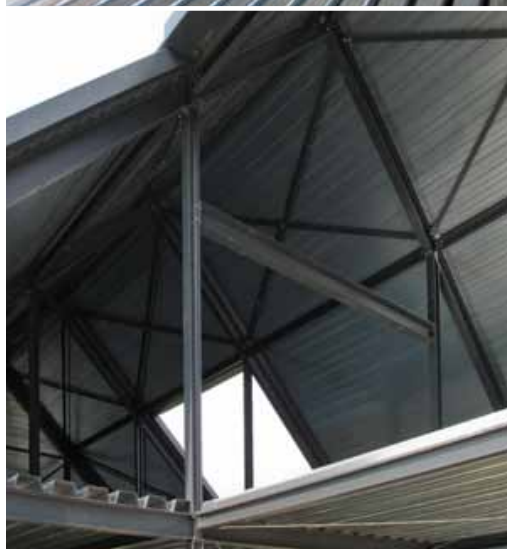
chambres contiguës, chacune avec mezzanine. Les locaux techniques sont répartis sur les deux niveaux, côté façade arrière, de manière à créer une zone tampon entre les pièces d'habitation et l'autoroute.

Semi-industriel

L'ossature en acier offre des possibilités qui se prêtent excessivement bien au style 'loft' des lieux. Johan Bessems, architecte: 'La structure est presque exclusivement composée de fines colonnes peintes HEB 100 et de poutrelles de plancher et de toiture IPE 200. Dans le séjour, les colonnes ont uniquement été conservées en périmètre. La portée de la structure des planchers a été réduite en suspendant le plancher de l'étage à la structure du toit, ce qui permet de préserver globalement la même section de profilés. La répartition des pièces à l'étage est déterminée par les dimensions des axes de l'ossature, d'où une intégration relativement aisée des colonnes aux cloisons intérieures.'

L'ossature est enrobée de caissons intérieurs en acier galvanisé 90/500 (Arval by ArcelorMittal). Il s'agit de profilés U ou C – c.-à-d. des cassettes légères pliées, entièrement garnies de laine minérale. Les façades et la toiture bénéficient d'une finition des plus simples (entendez par là





puur industriële) manier afgewerkt met antraciet gecoate stalen profielplaten met kleine sinusgolf (Arval by ArcelorMittal), alle RAL 7016 en zichtbaar op de staalstructuur geschroefd. Gevels en dak zijn dus uitgevoerd hetzelfde materiaal, maar het monolithische karakter wordt enigszins getemperd door de klassieke uitwerking van de aluminium hanggoten en de afwerking van de kopgevel aan de straatzijde. Enkel die gevel heeft een andere afwerking: onbehandeld padoek latwerk met open voeg. Ook de geveldelen tussen de blokkramen zijn in vergrijsde padoek, net als het buitenschrijnwerk.

De binnendozen worden aan de binnenzijde afgewerkt met gipskartonnen voorzetwanden, die verder op een klassieke manier zijn afgewerkt. Op die manier blijven alleen de kolomprofielen zichtbaar. Ook de gegalvaniseerde steeldeckplaten 106/250 (Arval by ArcelorMittal) van de verdiepingvloer en de windverbanden met gekruiste spanstaven, uitgevoerd in thermisch verzinkt staal, blijven onderaan zichtbaar.

De verdiepingvloer is afgewerkt met een parket in padoek, de vloer van het gelijkvloers is een donkergrijze polybeton, in de badkamers is er een antraciet gepigmenteerde PU-vloer. De trap in blokstaal (www.genico.be) is een gelaste constructie bekleed met blank staal. Het bovenste deel steunt op de ruwbouw, het tussenbordes is onzichtbaar gekoppeld aan de twee kolommen die zich aan de buitenzijde van de kleine uitsnijding in de rechtergevel bevinden. De gepoederlakte stalen trapleuning loopt verder in de geschilderde stalen balustrade langsheen de passerelle. De lineariteit van die passerelle wordt versterkt door een doorlopende led-strip onderaan de glazen loopvloer. De trap wordt geflankeerd door een rvs bolletjesgordijn, over de hele hoogte van de vide.

Warme inrichting

De inrichting is vrij luxueus en minder industrieel of koel dan de bouwmethode zou kunnen doen vermoeden. Dat komt niet alleen door de afwerking van de binnenwanden met warme dieppaarse kleuren, ook door het gebruik van padoek (o.m. op de verdiepingvloer). De algemene hoge afwerkingsgraad laat zich vlot combineren met het nog zichtbare staal.

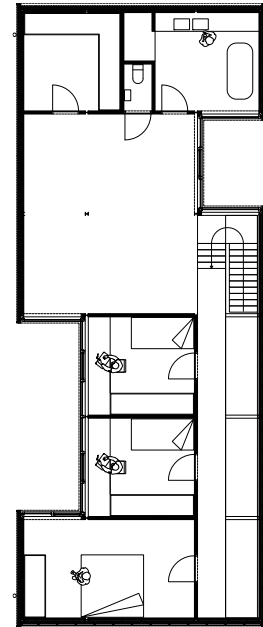
purement industrielle) en profilés d'acier anthracite avec légère onde sinusoidale RAL 7016 (Arval by ArcelorMittal), vissés de manière apparente sur l'ossature en acier. Les façades et la toiture sont donc réalisées dans un matériau identique, mais le caractère monolithique est tempéré par l'aspect classique des gouttières en aluminium et la façade avant, côté rue, pour laquelle on a privilégié une finition différente: un bardage à claire-voie en padoek non traité. Les parties de façades situées entre les blocs fenêtres ainsi que les menuiseries extérieures sont aussi réalisées en padoek naturellement grisé.

Les caissons intérieurs sont habillés, côté pièces, de doublages en plaques de plâtre à finition classique. De cette manière, seules les colonnes sont apparentes. Il en va de même pour les platelages en acier galvanisé 106/250 (Arval by ArcelorMittal) de l'étage et les contreventements à barres de précontrainte croisées, en acier thermo-zingué, dont la partie inférieure reste également visible.

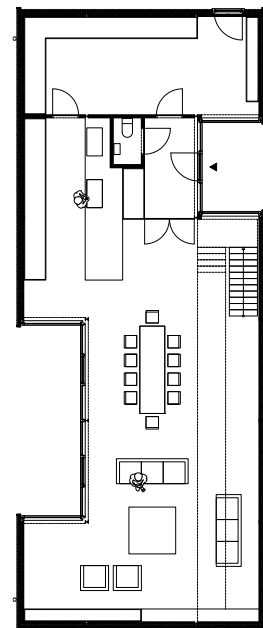
Un parquet en padoek a été posé à l'étage. Au rez-de-chaussée, le revêtement de sol est en polybéton gris foncé et, dans les salles de bains, en polyuréthane pigmenté anthracite. L'escalier en acier brut (www.genico.be) est une construction soudée habillée d'acier non traité. La partie supérieure repose sur le gros-œuvre; le palier est couplé aux deux colonnes situées à l'extérieur de la petite découpe en façade droite. La rampe en acier thermolaqué se prolonge jusqu'à la balustrade en acier peint qui longe la passerelle. La linéarité de la passerelle est renforcée par une guirlande de leds sous le sol vitré. L'escalier est flanqué d'un rideau de perles inox sur toute la hauteur du vide.

Un intérieur chaleureux

L'aménagement intérieur est plutôt luxueux et bien moins industriel ou froid que le mode de construction ne le laisserait supposer. Ce résultat provient de la finition des cloisons intérieures, peintes dans une tonalité pourpre soutenue et chaleureuse, mais aussi de l'utilisation du padoek (e.a. sur les sols de l'étage). La qualité haut de gamme des finitions se marie à merveille aux parties métalliques encore apparentes.



niv.+1



niv.00